

REPUBLIQUE DU NIGER

Ministère du Développement  
Agricole

Agence Japonaise de  
Coopération Internationale  
JICA

**ETUDE DE DEVELOPPEMENT DES OASIS SAHELIENNES  
EN REPUBLIQUE DU NIGER (EDOS)**

**GUIDE DE FORMATION POUR L'AMELIORATION  
DES CONNAISSANCES EN MATIERE DE SANTE  
ET HYGIENE**

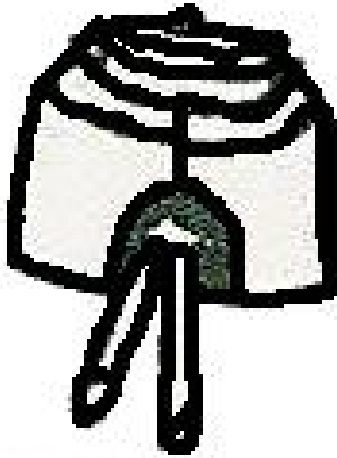


**Agence japonaise des ressources vertes (J-GREEN)**

*Elaboré par l'ONG ADA dans un cadre contractuel signé avec EDOS*

*Décembre 2007*

Image N° 12: la cuisson de l'eau sur le foyer amélioré



Source : Etude de développement des Oasis Sahéliennes

## **SOMMAIRE**

	<b><u>Pages</u></b>
<b>Introduction</b> .....	<b>2</b>
<b>I. Objectifs du guide</b> .....	<b>3</b>
<b>II. Séance 1: Analyse participative de la situation sanitaire</b> .....	<b>3</b>
2.1. Objectifs de la séance.....	3
2.2. Thème 1 : Les microbes.....	6
2.3. Thème 2 : Le paludisme.....	8
2.4. Thème 3 : La diarrhée.....	10
2.5. Thème 4 : Les autres maladies liées à l'eau.....	14
2.6. Thème 5 : Les mesures d'hygiène.....	15
<b>III. Séance 2 : Rôles et tâches des participants à la formation</b> .	<b>20</b>
3.1. Objectifs de la séance.....	20
3.2. Rôles des participants à la formation .....	21
3.3. Tâches des participants à la formation .....	22
<b>IV. Séance 3 : Etablissement du plan d'action sanitaire</b> .....	<b>23</b>
4.1. Objectifs de la séance.....	23
4.2. Exemple d'un plan d'action sanitaire.....	26
<b>V. Suivi- Evaluation</b> .....	<b>27</b>
<b>Bibliographie</b> .....	<b>28</b>

## Introduction

La situation sanitaire des populations en général, des femmes et des enfants en particulier est très précaire :

- l'analyse du système sanitaire laisse apparaître une faible couverture sanitaire ;
- les ressources humaines du secteur sont quantitativement et qualitativement insuffisantes ;
- la situation épidémiologique se caractérise par une forte prédominance des maladies infectieuses et parasitaires.

Pour améliorer la situation sanitaire des populations plusieurs mesures de promotion sanitaire allant de la prévention au curatif ont été mises en œuvre. Cependant pour réaliser ces mesures notamment préventives, il faut un certain niveau d'organisation communautaire.

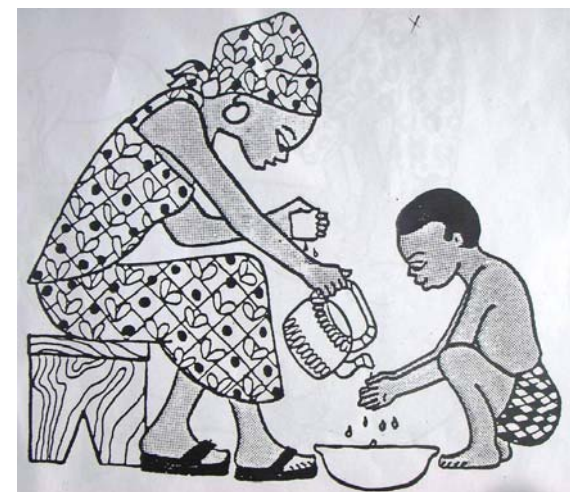
EDOS se propose de contribuer à l'amélioration des connaissances en matière de santé et hygiène dans les villages touchés par l'étude à travers le renforcement des capacités des organisations des utilisateurs des ouvrages de retenue d'eau. Des actions d'amélioration de la santé et de l'hygiène pourront être mises en œuvre au niveau des ouvrages de retenue d'eau.

**Image N° 10 : balayage de la concession**



Source : Société Internationale de Linguistique Niger, Hygiène au village

**Image N° 11: une femme lavant les mains de son enfant**



Source : Programme d'Appui aux Soins de Santé Primaire /Tillabéri

**Image N° 8: un puits protégé**



Source : Programme d'Appui aux Soins de Santé Primaire /Tillabéri

**Image N° 9: une femme lavant un canari**



Source : Programme d'Appui aux Soins de Santé Primaire /Tillabéri

Ce guide de formation aide les agents intervenants en milieu rural à appuyer les populations pour améliorer leurs connaissances en matière de santé et hygiène.

## I. Objectifs du guide

Ce guide de formation vise les objectifs suivants :

- améliorer les connaissances des agents intervenants en milieu rural en matière de santé et d'hygiène ;
- suivre et évaluer les actions inscrites dans les plans d'actions sanitaires villageois.

## II. Séance 1: Analyse participative de la situation sanitaire

### 2.1. Objectifs de la séance

- Les utilisateurs des ouvrages de retenue d'eau sont conscientisés sur les problèmes de santé de leur village ;
- Ils sont capables de sensibiliser les populations sur la situation sanitaire du village

### **Matériel**

Grandes feuilles / Tableau

Marqueurs / Craie

Images aide-mémoire (voir annexe 1)

### **Stratégie**

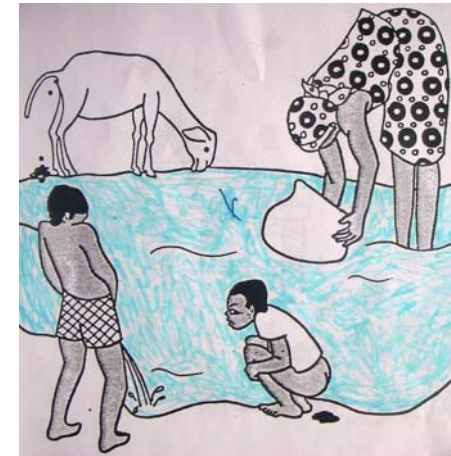
Causerie - débat en vue de faire appel aux connaissances et expériences des participants

### **Réflexion sur les problèmes de santé du village**

De nos jours, il est extrêmement important que ce soit les villageois eux-mêmes qui réfléchissent sur les problèmes de santé de leur village. Cette approche a l'avantage non seulement de responsabiliser les villageois mais aussi de pérenniser les actions ou solutions qui seront préconisées par eux –mêmes pour améliorer la situation sanitaire du village.

Il est important également que les différentes catégories de personnes qui composent le village expriment leurs problèmes et leurs besoins pour que tout cela se complète. Car, les hommes et les

### **Image N° 6 : l'eau sale**



Source : Programme d'Appui aux Soins de Santé Primaire /Tillabéri

### **Image N° 7: les ordures**



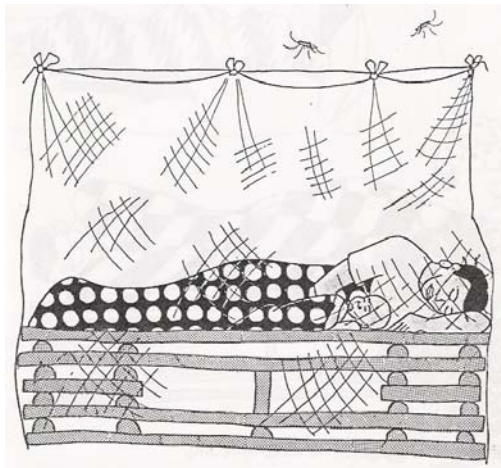
Source : Programme d'Appui aux Soins de Santé Primaire /Tillabéri

**Image N° 4 : une flaque d'eau**



Source : Programme d'Appui aux Soins de Santé Primaire /Tillabéri

**Image N° 5: une femme et son enfant dormant sous une moustiquaire imprégnée**



Source : Programme d'Appui aux Soins de Santé Primaire /Tillabéri

femmes n'ont pas la même manière de voir les problèmes. Ils n'ont pas les mêmes besoins.

Au cours d'une assemblée générale villageoise, les villageois réfléchissent sur les problèmes de santé du village avec l'appui des membres des organisations des ouvrages de retenue d'eau. Ils découvriront les causes réelles de leurs problèmes de santé (microbes, moustiques, manque d'hygiène, ...). Les utilisateurs des ouvrages de retenue d'eau peuvent utiliser des supports (voir images aide-mémoire en annexe 1) car communiquer avec un public n'est jamais simple. Cette tâche nécessite si possible un support visuel pour attirer l'attention des auditeurs. En effet, les supports ont pour but de :

- structurer la présentation du thème ;
- focaliser l'attention des villageois (groupe cible) sur le thème ;
- faciliter la communication avec les villageois.

L'exploitation de ces supports permettra aux villageois :

- de faire le lien avec la situation concrète du village ;
- d'identifier les causes principales des leurs problèmes de santé ;

- d'identifier les conséquences sur les hommes, les femmes et les enfants,
- de préconiser des solutions pour résoudre ces problèmes de santé.

### 2.2. Thème 1 : Les microbes

L'objectif du thème consiste à convaincre les villageois de l'existence de micro-organismes nocifs à leur santé grâce à l'apport de la science moderne et de la nécessité d'adopter des mesures d'hygiène pour combattre ces ennemis invisibles.

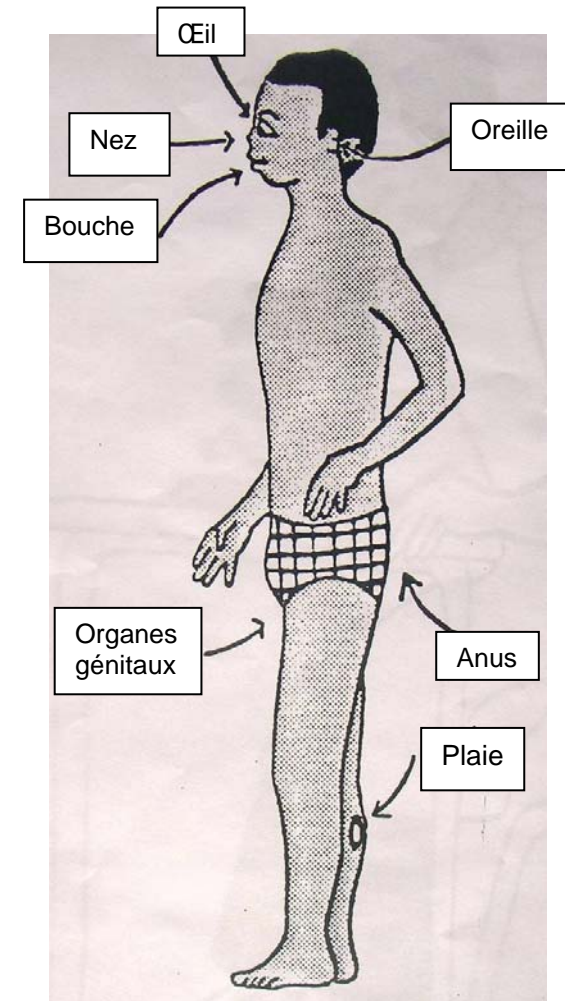
#### Matériel de démonstration

- Microscope si disponible
- Images aide-mémoire (voir annexe 1 images N° 1- 3)

#### L'image du malade couché (voir annexe 1 image N°1)

- Y a-t-il souvent des gens couchés au village pour cause de maladie ?
- Il s'agit de quelles maladies ?
- Qu'est-ce qui amène la maladie ?

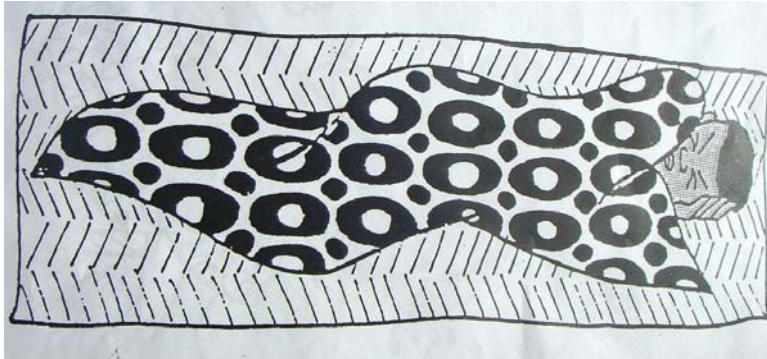
### Image N° 3 : les trous du corps humain



Source : Programme d'Appui aux Soins de Santé Primaire /Tillabéri

## Annexe 1 : les images

### Image N° 1 : malade couché



Source : Programme d'Appui aux Soins de Santé Primaire /Tillabéri

### Image N° 2: le manipulateur du microscope



Source : Programme d'Appui aux Soins de Santé Primaire /Tillabéri

- Qui sont le plus souvent malades au village ? (Enfants, femmes, hommes, etc.)
- Quel est l'effet de la maladie sur le bien – être de l'individu ? du village ?

### L'image du manipulateur du microscope (voir annexe 1 image N°2)

L'agent sanitaire travaille avec un microscope. Celui-ci agrandit les choses avec beaucoup plus de force : avec le microscope, on peut voir des choses tellement petites qu'on ne peut pas voir à l'œil nu. Ces petits êtres vivants s'appellent les microbes. Ils mangent notre sang et notre chair et s'ils sont trop nombreux, ils nous rendent malade.

### L'image indiquant les trous du corps humain (voir annexe 1 image N°3)

Les microbes rentrent dans le corps de la personne à travers tous ses trous. Ils s'installent dans un endroit et se multiplient. Chaque maladie a son propre microbe qui aime s'installer dans son propre endroit dans le corps humain. Par exemple :



- les microbes de la toux s'installent dans les poumons
- les microbes de la diarrhée s'installent dans les intestins
- les microbes de la conjonctivite s'installent dans les yeux
- les microbes du rhume s'installent dans la bouche ou le nez

Les microbes se transmettent par l'air, l'eau sale, la terre, les excréments, les saletés, les mains, les animaux et les insectes.

### **2.3. Thème 2 : Le paludisme**

L'objectif du thème est d'amener les villageois à identifier les vraies causes du paludisme et à adopter des mesures préventives contre le paludisme.

#### **Matériel de démonstration**

Images aide-mémoire (voir annexe 1 images N° 4-5)

#### ***Qu'est-ce qui cause le paludisme ?***

#### **L'image d'une flaque d'eau (voir annexe 1 image N°4)**

- Est-ce qu'on voit parfois ce genre de scène au village ?
- Quel est l'inconvénient de cette scène ?
- Que faudrait-il faire pour éviter ce danger?

# **ANNEXES**

## Bibliographie

- Guide de formation des comités de santé villageois, Equipe PA-SSP Filingué / ARIEPS DDS Tillabéri
- Principes de l'éducation pour la santé. Ministère de la santé, Direction de la formation et de l'éducation pour la santé, Mai 1990
- Guide pour la formation en nutrition des agents de santé communautaires. Genève, Organisation mondiale de la santé. Deuxième édition, 1990

Les moustiques constituent le principal agent causal du paludisme. Elles pondent leurs œufs dans les flaques d'eau, les eaux stagnantes, les objets sales, les ordures entassées à l'intérieur des ménages et aux alentours du village. Quand les moustiques piquent les gens, elles transmettent les microbes du paludisme dans le sang. La maladie se manifeste par une forte fièvre qui peut donner des convulsions et causer la mort dans certains cas.

### Les mesures de prévention du paludisme

Plus les villageois connaissent les causes du paludisme, mieux ils peuvent se protéger contre le paludisme. Il existe plusieurs mesures de prévention :

- combler les flaques d'eau,
- fermer les trous d'évacuation des eaux usées,
- enterrer les objets servant de nids aux moustiques,
- enlever les herbes dans les concessions et au tour du village,
- balayer les concessions et leurs alentours,
- brûler les saletés, les détruire ou les amener loin du village,
- couvrir les récipients d'eau,
- dormir sous une moustiquaire imprégnée d'insecticide (voir annexe 1 image N° 5),

- porter des habits qui protègent les parties exposées du corps le soir,
- la femme enceinte doit prévenir le paludisme en prenant un antipaludique durant toute sa grossesse pour se protéger et protéger son bébé.

**N.B.** : il est important d'aller précocement au centre de santé lorsqu'une personne a de la fièvre, des maux de tête, des douleurs articulaires, des vomissements, si elle a froid et grelotte.

### **2.4. Thème 3 : La diarrhée**

L'objectif du thème est d'amener les utilisateurs des ouvrages de retenue d'eau à identifier les causes et les dangers de la diarrhée et à adopter des mesures de protection contre la diarrhée.

**Matériel de démonstration :** Images aide-mémoire (voir annexe 1 images N° 6 -7)

#### **Qu'est-ce que c'est que la diarrhée ?**

Toute personne qui émet des selles molles ou liquides au moins trois fois par jour a la diarrhée et doit être conduite dans un centre de

## **V. Suivi- Evaluation**

Les agents intervenants en milieu rural doivent suivre et évaluer de manière périodique les activités entreprises dans le cadre de l'amélioration de la situation sanitaire des villages. Ils doivent apporter un appui- conseil aux utilisateurs formés.

#### 4.2. Exemple d'un plan d'action sanitaire

N°	Activités retenues	Sous activités retenues	Matériel	Période d'exécution	Responsables de l'exécution	Coût	Source de financement
1	Salubrité du village	1.1 Information des villageois		Janvier	Délégué du village	Crieur : 200F x 2 x12 mois = 4 800F	Cotisations des villageois
		1.2.Organisation de 2 séances de salubrité par mois	50 Balais, 4 râtaeux, 4 pelles, 1 brouette	Janvier à décembre			
2	Réalisation clôture du puits	2.1Sensibilisation des villageois		Février	Utilisateur formé	Corde : 200F x 5 = 1 000F	Cotisations des villageois
		2.2clôture du puits	10 fagots de tiges de mil, 5 rouleaux de corde, 30 piquets en bois	Février			
3	Fonçage de 2 latrines publiques	3.1sensibilisation des villageois		Mars	Délégué du village	Ciment : 6 000F x2 = 12 000F	Cotisations des villageois
		3.2 fonçage des latrines	4 pelles, 10 pioches, 2 paquets de ciment, 8 traverses	Mars			
4	Traitement de l'eau	4.1sensibilisation des villageois		Janvier	Délégué du village	-	-
		4.2démonstration du traitement de l'eau	Tissu, eau, canari ou seau ou calebasse troué, sable, gravillon, charbon noir, eau de javel, litre vide	Janvier			
5	Réunion d'éducation pour la santé (EPS)	5.1information des villageois		Janvier, Mars, Mai, Juillet, Septembre, Novembre	Utilisateur formé	-	-
		5.2organisation de 6 séances d'éducation pour la santé	Images aide-mémoire				
Total						17 800F	

santé. La diarrhée peut conduire la malnutrition et à la mort. La malnutrition peut être provoquée par la diarrhée parce que la nourriture passe trop rapidement dans l'organisme et ne peut donc pas être absorbée correctement. De plus, une personne ayant la diarrhée perd l'appétit de manger. La diarrhée est plus grave et plus fréquente chez les personnes qui souffrent déjà de malnutrition.

Quant à la mort, elle est généralement due à la perte de grandes quantités d'eau et de sels entraînée par l'évacuation trop fréquente de selles liquides : on dit qu'il y a déshydratation. Le traitement de la diarrhée de l'enfant ne repose pas sur les médicaments, sauf cas particulier.

En cas de diarrhée, donner plus de liquide que d'habitude, continuer à allaiter l'enfant qui est au sein et à le faire manger. Amener l'enfant au centre de santé, si la diarrhée est grave ou si elle persiste plus de deux semaines. Une fois guéri de la diarrhée, le malade a besoin d'un repas supplémentaire par jour pendant au moins deux semaines.

**Qu'est-ce qui cause la diarrhée ?**

**L'image d'eau sale (voir annexe 1 image N°6)**

- Est-ce qu'on voit parfois ce genre de scènes au niveau de la retenue d'eau ?
- Y a-t-il des marigots comme ça près de votre village ?
- En quelle période y a-t-il ces marigots ? (permanents ou saisonniers ?)
- Avez-vous observé plus de cas de diarrhées pendant cette période ? ou autres maladies liées à l'eau ?
- Quelle utilisation font les gens du village de la retenue d'eau et des marigots ? (femmes, enfants, homme)
- Y a-t-il des gens qui font ce qu'on voit dans l'image ?
- Faudrait-il leur dire de changer de comportement ?
- Comment pourrait-on les convaincre ?

**L'image d'ordures (voir annexe1 image N°7)**

- Est-ce qu'on voit parfois ce genre de scènes au village ?
- Quel est l'inconvénient de ces différentes choses ?
- Que faudrait-il faire pour éviter ces dangers ?

La diarrhée est causée par l'infection des intestins par de très petits microbes qui ne sont pas visibles à l'œil nu. Ils entrent dans l'organisme par la bouche où ils sont apportés par des mains sales, des aliments sales, du lait sale, de l'eau sale, des biberons sales, des

- c) quelles activités pourraient aider à résoudre ce problème au village ?

Le plan d'actions sanitaires villageois est constitué de :

- n° : Numéro attribué aux activités retenues,
- activités retenues,
- sous activités retenues,
- matériel,
- période d'exécution,
- responsables de l'exécution,
- coût,
- source de financement.

et hygiène sont capables d'élaborer un plan d'actions sanitaires villageois

### **Matériel**

Grandes feuilles / Tableau

Marqueurs / Craie

### **Stratégie**

Causerie - débat en vue de faire appel aux connaissances et expériences des participants.

En se référant à l'analyse de la situation sanitaire du village, les utilisateurs des ouvrages de retenue d'eau ayant reçu la formation pour l'amélioration des connaissances en matière de santé et hygiène doivent recenser tous les problèmes identifiés par les villageois. Pour chaque problème identifié les villageois doivent répondre aux questions suivantes :

- a) quelles sont les causes du problème ?
- b) qui a la possibilité de résoudre ce problème ? (l'individu ? la communauté ? les femmes ? les hommes ? etc.)

ustensiles sales etc. Certains de ces microbes ressortent du corps de l'enfant avec ses selles. Quant d'autres personnes sont en contact avec ces microbes par suite du manque d'hygiène, l'infection se propage.

En résumé, les mauvaises conditions d'hygiène et les comportements à risque sont les principales causes des maladies diarrhéiques.

### ***Comment sauver une personne atteint de diarrhée et de déshydratation ?***

Le moyen le plus simple de sauver la vie d'une personne atteint de diarrhée et de déshydratation consiste à remplacer les pertes d'eau et de sels en lui administrant par la bouche une solution d'eau et de sels. C'est qu'on appelle la réhydratation. On ajoute de l'eau propre à un mélange de sels spécialement préparé qui est fourni sous forme de poudre dans des sachets scellés. Ce mélange s'appelle Sels de Réhydratation Orale (SRO). Le contenu d'un sachet de SRO est mélangé à un litre d'eau potable (eau de pompe, de forage ou bouillie). La solution préparée doit être conservée dans un endroit frais et protégée par un couvercle contre les mouches et la poussière. On utilisera la solution le jour même où elle aura été préparée, on la

jettera la veille. On donnera la solution à la personne plusieurs fois par jour.

Si l'on ne dispose pas de SRO, il est possible de préparer une boisson efficace contre la diarrhée en diluant huit (8) carreaux de sucre et 2 pincées de sel avec les trois doigts dans un litre d'eau potable (eau de pompe, eau de forage ou eau bouillie). Pour le litre, on peut utiliser une tasse à sauce remplie jusqu'à l'anse. Il est extrêmement important que le mélange contienne les proportions correctes d'eau, de sucre et de sel.

Pour prévenir la diarrhée, il faut utiliser les latrines, les garder propres et les protéger contre les mouches. Il faut également vacciner tous les enfants contre la rougeole et observer les règles simples d'hygiène notamment le lavage des mains à l'eau et au savon, l'usage de l'eau propre et l'hygiène de l'environnement.

#### **2.5. Thème 4 : Les autres maladies liées à l'eau**

L'eau des mares saisonnières ou permanentes ainsi que l'eau des retenues (barrage) loge des microbes. La bilharziose, le ver de guinée ou la dysenterie sont tous des maladies qu'on peut attraper en buvant ou en se lavant avec de l'eau des retenues d'eau.

- établir un plan d'actions et le maintenir constamment à jour
- tenir une réunion mensuelle :
  - ✓ pour vérifier l'état d'avancement du plan d'actions sanitaire et planifier les activités du mois à venir,
  - ✓ pour contrôler la gestion des ressources mobilisées dans le cadre de l'exécution du plan
  - ✓ pour discuter d'éventuels événements imprévus ayant un impact sur la santé et décider de la conduite à tenir
- organiser une assemblée générale d'information sur l'état d'avancement du plan d'actions sanitaire et pour résoudre un problème
- organiser des réunions d'éducation pour la santé (EPS)

### **IV. Séance 3 : Etablissement du plan d'action sanitaire**

#### **4.1. Objectifs de la séance**

Les utilisateurs des ouvrages de retenue d'eau ayant reçu la formation pour l'amélioration des connaissances en matière de santé

comportements souhaitables et la mise en œuvre des actions de santé communautaire, ainsi que leur pérennisation.

Les rôles des utilisateurs des ouvrages de retenue d'eau ayant reçu la formation pour l'amélioration des connaissances en matière de santé et hygiène sont :

- informer et sensibiliser les villageois pour qu'ils entreprennent des actions collectives et individuelles en faveur de la santé communautaire
- établir le diagnostic villageois et élaborer le plan d'action sanitaire en collaboration avec les villageois
- mobiliser les ressources villageoises par des systèmes de cotisations
- veiller à l'exécution du plan d'action sanitaire du village
- gérer les ressources mobilisées dans le cadre de l'exécution du plan

### **3.3. Tâches des participants à la formation**

Les rôles des utilisateurs des ouvrages de retenue d'eau ayant reçu la formation pour l'amélioration des connaissances en matière de santé et hygiène impliquent des activités concrètes qui sont :

S'agissant de la bilharziose :

- toute personne présentant du sang dans les urines doit se rendre dans un centre de santé,
- pour prévenir la bilharziose :
  - ✓ éviter d'uriner, de déféquer et de se baigner dans les eaux stagnantes,
  - ✓ couper les herbes contenues dans l'eau sur lesquelles se fixent les escargots,
  - ✓ porter des bottes et les gants en caoutchouc dans les rizières,
  - ✓ éviter aux enfants de se baigner et jouer dans les eaux stagnantes.

### **2.6. Thème 5 : Les mesures d'hygiène**

#### **Matériel de démonstration**

Images aide-mémoire (voir annexe 1 images N° 8 -12)

#### **L'image du puits protégé (voir annexe 1 image N°8)**

- Est-ce que ce puits ressemble aux puits de votre village ?
- Quels sont les points de différence ?



- Pensez-vous qu'il serait utile d'appliquer certaines de ces mesures protectrices aux puits de votre village ? lesquelles ?
- Quelles mesures seraient les plus faciles à adopter ?
- Quelles mesures nécessiteraient un travail supplémentaire ?

L'eau propre à boire est très importante. S'il y a trop de microbes dans l'eau qu'on boit, ils font nous rendre malades. Il faut protéger la source d'eau pour que des saletés ne puissent pas rentrer dedans. Les microbes se multiplient très vite dans l'eau.

### **L'image de femme lavant un canari (voir annexe 1 image N°9)**

- Est-ce qu'on voit parfois ce genre de scènes au village ?
- Qui faudrait-il sensibiliser pour améliorer l'hygiène familiale au village ?
- Utilise-t-on toujours le savon pour laver les canaris et ustensiles de cuisine ?
- Pensez-vous que ce serait bien que tout le monde utilise toujours le savon pour ces différentes activités de nettoyage ?
- Que dire aux villageois pour les en convaincre ?

### **Matériel**

Grandes feuilles / Tableau

Marqueurs / Craie

### **Stratégie**

Causerie - débat en vue de faire appel aux connaissances et expériences des participants.

### **3.2. Rôles des participants à la formation**

La santé des villageois pourrait être significativement améliorée par :

- l'adoption d'un certain nombre de comportements individuels et collectifs ;
- la disponibilité de services et produits de première nécessité.

Assurer ces deux aspects n'est guère possible en l'absence d'un organe communautaire spécifiquement chargé de la promotion de la santé. L'organisation des utilisateurs des ouvrages de retenue d'eau est une structure villageoise permanente permettant la promotion des

IL faut bouillir l'eau au moins pendant 30 mn : la cuisson de l'eau permet de tuer les microbes et rendre ainsi l'eau propre et saine.

- Utiliser l'eau de javel : on peut également traiter l'eau de la retenue à l'aide d'un produit chimique appelé eau de javel. C'est un désinfectant très efficace contre les microbes. L'utilisation de l'eau de javel en deux étapes :
  - ✓ première étape : diluer un demi litre d'eau de javel qui correspond au flacon de 50 cl dans deux (2) litres d'eau propre.
  - ✓ deuxième étape : pour un seau d'eau moyenne de 10 litres, on ajoute une mesure d'une cuillère à soupe du produit dilué. On peut commencer à boire cinq (5) minutes après.

### **III. Séance 2 : Rôles et tâches des participants à la formation**

#### **3.1. Objectifs de la séance**

Les utilisateurs des ouvrages de retenue d'eau ayant reçu la formation pour l'amélioration des connaissances en matière de santé et hygiène connaissent leurs rôles et sont capables de les jouer correctement.

Chaque fois nous devons laver les canaris dans lesquels on cherche l'eau et ceux dans lesquels on garde l'eau, pour empêcher les microbes de se multiplier dedans.

#### **L'image de femme balayant la concession (voir annexe 1 image N°10)**

- Est-ce qu'on voit parfois ce genre de scènes au village ?
- Qui faudrait-il sensibiliser pour améliorer l'hygiène familiale au village ?
- Pensez-vous que ce serait bien que tout le monde balaie toujours les concessions et leurs alentours?
- Que dire aux villageois pour les en convaincre ?

Chaque fois nous devons balayer les concessions et leurs alentours pour éloigner les saletés et les excréments.

#### **L'image de mère lavant les mains de son enfant (voir annexe 1 image N° 11)**

- Est-ce qu'on voit parfois ce genre de scènes au village ?
- Qui faudrait-il sensibiliser pour améliorer l'hygiène familiale au village ?

- Utilise – t- on toujours le savon pour laver les mains ? le corps ? les habits ?
- Pensez-vous que ce serait bien que tout le monde utilise toujours le savon pour ces différentes activités de nettoyage ?
- Que dire aux villageois pour les en convaincre ?

Comme les microbes sont partout (dans le sable, sur les animaux, dans les excréments, dans les restes de nourriture gardés trop longtemps), ils viennent facilement sur les mains, le corps, les habits, les ustensiles de cuisine, etc. Le savon même traditionnel tue les microbes. Il est très important de laver les mains après besoins, avant et après repas. Il faut également laver les habits, le corps et les ustensiles de cuisine avec du savon.

### **La construction de latrine**

Les villageois doivent améliorer l'environnement immédiat s'ils ne veulent pas être infectés par les microbes. Pour ce faire ils doivent construire et utiliser des latrines, les garder propres et les protéger contre les mouches. Dans ces conditions, l'environnement sera propre et sain et il y aura peu de risques d'être contaminé par les microbes.

### **Le traitement de l'eau de la retenue**

Pour rendre l'eau de la retenue propre et apte à consommer, il existe plusieurs mesures :

- Filtrer l'eau : pour filtrer l'eau :
  - ✓ on attache un tissu propre à un canari ou un seau, puis on verse l'eau à travers ce tissu ;
  - ✓ on peut utiliser la méthode de filtration par couche de matériaux disponibles localement notamment le sable, le gravillon (petits et gros cailloux) et le charbon noir : on superpose les couches dans un canari ou un seau ou unealebasse troué de manière à ce que les microbes ne puissent pas passer par les trous de filtration. Les couches se superposent comme suit : première couche de cailloux moyens, deuxième couche de petits cailloux, troisième couche de sable, quatrième couche de charbon noir, puis on met de l'eau. Il faut bien laver les cailloux et le charbon avant de les placer dans le canari ou le seau ou laalebasse troué.

- Bouillir l'eau

### **L'image de la cuisson de l'eau sur un foyer amélioré (voir annexe 1 image N°12)**